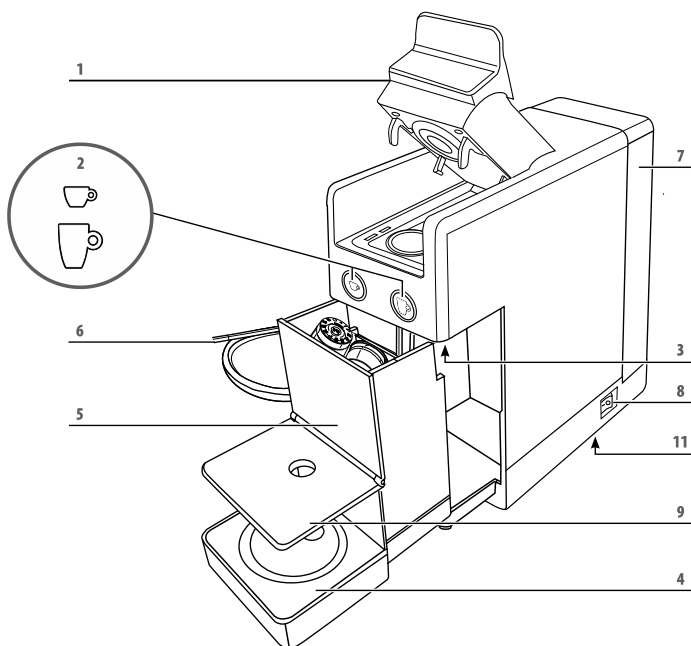
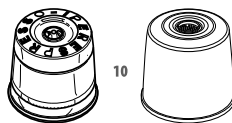


Y3.2 IPERESPRESSO KÁVÉGÉP

Használati útmutató



1. Kapszulatartó fedél
2. Főzőgombok
 - Espresso
 - Amerikai hosszú kávé
3. Kifolyó nyílás
4. Bögrtartó
5. Kivehető használt kapszula tartó fiók
6. Vezeték
7. Víz tartály
8. Főkapcsoló
9. Espresso csészetartó
10. Iperespresso kapszula
 - Bal oldali espresso készítéséhez
 - Jobb oldali amerikai kávé készítéséhez
- 11



Általános működési szabályok

Olvassa el figyelmesen a használati útmutatót és a garancia feltételeket. A készülék, megfelelően földelt aljzatba kell, hogy csatlakozzon. A készüléket tisztán kell tartani, gyakran tisztítsa ki a csészetartót, csepegtető tálcát, a használt kapszulatartót, valamint a víztartályt. Karbantartás ideje alatt a készülék legyen kikapcsolva.

Fontos:

Soha ne tegye vízbe a készüléket, vagy annak alkatrészeit, továbbá ne használjon tisztításához mosogatógépet se. A víztartályban lévő vizet rendszeresen cserélje. Ne használja a gépet, ha üres a tartály. Ajánlatos a készüléket vízköteleníteni, kifejezetten espresso gépekhez való szerekkel, legalább 2 havonta. A vízkötelenítés folyamatához, olvassa el az útmutató vízkötelenítéshez fejezetét. A készülék el van látva egy szeleppel, amely fenntartja a folyamatos nyomást, melynek következtében víz csepeghet a főzőegységből.

Műszaki adatok

Burkolat: ABS
Hőkiegyenlítő: alumínium
Víz tartály: 0,75 liter
Használt kapszulatartó kapacitása: 7 kapszula
Pumpa nyomása: 19 bar
Csomagolás nélküli súly: 3.4 Kg
Feszültség/Frekvencia: 220-240V/50-60 Hz
Teljesítmény: 850W (Power Save funkcióval)
Méret: 100*298*254mm
A gyártó fenntartja a bejelentés nélküli változtatás jogát.

Fontosabb biztonsági előírások

A gép használatakor tartsa be az alábbi előírásokat.

A kávéfőző gép használata

Olvassa végig az utasításokat.

- A készüléket kizárólag háztartási használatra tervezték, a gép bármely másnemű használata veszélyes lehet.
- Áramtalanítsa a készüléket, ha nincs használatban.
- Ne érintse meg a forró felületeket, a kifröccsenő forró víz/kávé égési sérüléseket okozhat.
- A készüléket eszpresszó kávé készítésére tervezték.
- A gépet nem használhatják fizikailag vagy mentálisan korlátozott személyek (beleértve a gyerekeket is), hacsak nem teszik ezt egy felelősségteljes személy irányítása alatt.
- Ne engedje, hogy a gyerekek játszanak a készülékkel.
- A gép kültéri használata tilos.
- Elkerülendő a tüzeseteket, baleseteket, ne mártsa a vezetékét vízbe, vagy bármely más folyadékba.
- Ne helyezze a készüléket villany vagy gázsütő közelébe.
- A készüléket csak annak használatakor kapcsolja be. Használat után kapcsolja ki a főkapcsolót (9), majd áramtalanítsa a gépet.
- Áramtalanítás előtt ellenőrizze, hogy a főkapcsoló (9) ki van kapcsolva.
- A nem a gyártó által jóváhagyott alkatrészek balesetet okozhatnak.
- Ne hagyja, hogy a vezeték lelógjon az asztalról. Ne húzza ki a vezetékét a csatlakozójából és soha ne érintse meg vizes kézzel.
- Soha ne húzza a készüléket a vezetékénél fogva.
- Ne vezesse végig a vezetékét az asztalon, ha azt gyerek könnyen leránthatja onnan.
- Ne használja a készüléket ha a vezeték hibás. Forduljon a márkaszervízhez.
- Tűz esetén használjon szén-dioxiddal oltó tűzoltó készüléket, ne használjon vizet az oltáshoz.

A kávéfőzőgép beüzemeltetése

- Olvassa el figyelmesen a következő utasításokat.
- Ne használja a készüléket 5fok alatti vagy 40fok feletti hőmérsékleten.
- Ellenőrizze, hogy az áramfeszültség megegyezik-e a gép alján található adatokkal. A készüléket megfelelően földelt aljzatba csatlakoztassa.

- Ha a csatlakozó és a vezeték nem illenek egymáshoz, cseréltesse ki őket hivatalos szerelővel.
- Helyezze a gépet távol csaptól vagy mosogatótól.
- Kicsomagolás után, ellenőrizze, hogy minden alkatrész megvan-e.
- Ne hagyja, hogy maga a csomagolás gyerek kezébe kerüljön.

A kávéfőzőgép tisztítása

- Áramtalanítás előtt, ellenőrizze, hogy a főkapcsoló (9) ki van kapcsolva.
- Áramtalanítsa a gépet a tisztítás előtt.
- Várja meg, hogy a gép kihűljön.
- Vegye ki a víztartályt, először nyomja lefelé, majd kifelé.
- Törölje le a külső burkolatot és a tartozékokat nedves ronggyal, majd egy nem puha, száraz anyaggal. Ne használjon mosószert.
- Ne tegye a gépet folyó víz alá, és ne merítse vízbe.

Hibás működés esetén

Ne használja a gépet, ha a vezeték (6) vagy a csatlakozó sérült vagy a készülék a meghibásodás bármilyen jelét mutatja. Vigye el a gépet a legközelebbi márkaszervízhez. Ha a vezeték ment tönkre, ki kell cseréltetni a gyártóval vagy a márkaszervízzel. Hibás működés esetén kapcsolja ki a gépet, ne próbálja meg megszerelni. Szervizelések esetén forduljon a hivatalos márkaszervízhez. Ha ezeket az instrukciókat nem tartja be, azzal a gép biztonságos működését veszélyezteti, továbbá elveszheti a garanciájától.

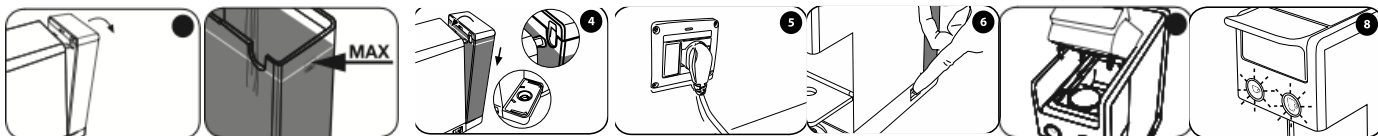
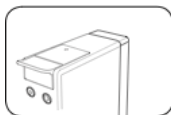
A készülék helytelen használata

- A készüléket kifejezetten háztartási használatra tervezték. Ettől eltérő használat veszélyesnek minősül.
- A gyártó nem vállal felelősséget az elektromos hálózat problémáiból adódó balesetekért.
- A gyártó nem vállal felelősséget a helytelen használatból fakadó károkért.
- A készüléket használhatják: üzletek, irodák és más munkahelyek személyzeti konyhájában, farmokon, hotelszobákban, motellekben, valamint egyéb lakóhelyeken.

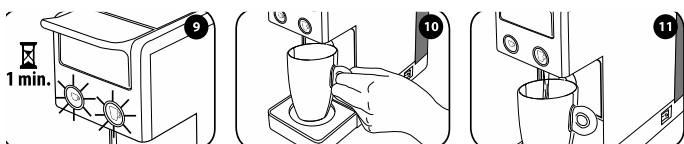
Kávéfőzőgép beüzemelése

Első alkalommal vagy ha a gépet már hosszabb ideje nem használták, a belső részeket át kell öblíteni. El kell mosni a víztartályt és legalább 3 csészével át kell folytatni a gépen. A teendők a következők:

- Vegye ki a víztartályt (1.-2)
- Töltse fel maximumig a víztartályt (3.)
- Tegye vissza a víztartályt. (4.)
- Csatlakoztassa a kábelt a konnektorhoz (5.)
- Kapcsolja be a főkapcsolót (6.)
- Nyissa ki a kapszulatartó tetejét és győződjön meg, hogy nincs benne kapszula (7.)
- A csészé gombok el kezdenek villogni (8)



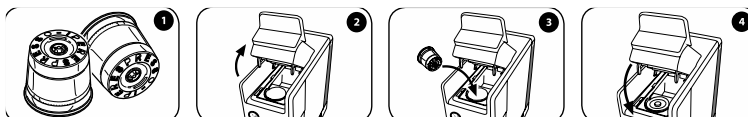
- Kb. 1 perc után a csészegombok villogása megszűnik (9.)
- Helyezzen egy bögrét a főzőegység alá (10.)
- Nyomja meg majd engedje el valamelyik csészegombot és várja meg míg a főzés véget ér. Ismétlje meg legalább 3x. Így a gép át van öblítve



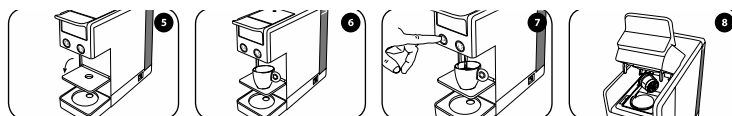
Energiatakarékos funkció: ha a gép be van kapcsolva de nincs használatban, kb. 15 perc után a gép energiatakarékos üzemmódba vált és a csészegombok 2-3 másodpercenként villognak. Bármelyik gomb megnyomásával a gép visszaáll a normál üzemmódba. Ha a gépet hosszabb ideig nem használja, kérjük kapcsolja ki a gépet a főkapcsolóval, húzza ki a konnektorból és öntse ki a víztartályból a vizet.

Espresso készítése

- Espresso készítéséhez használja az 1.-s képen látható kapszulát.
- Emelje fel és nyissa ki a kapszulatartó fedelét (2)
- Helyezzen be a rajz szerint egy kapszulát (3)
- Csjukja le teljesen a kapszulatartó tetejét (4)



- Nyissa le a csészetartót, töltse fel a víztartályt friss vízzel (5)
- Helyezzen egy espressos csészét a főzőegység alá (6)
- Nyomja meg és engedje el az espressos csészegombot. A főzés automatikusan megáll. (7)
- Lassan nyissa fel a kapszulatartó tetejét. A használt kapszula automatikusan átesik a használt kapszula tartó rekeszbe. Ismétlje meg ezt a mozdulatot ha a kapszula nem esik ki a helyéről. (8)



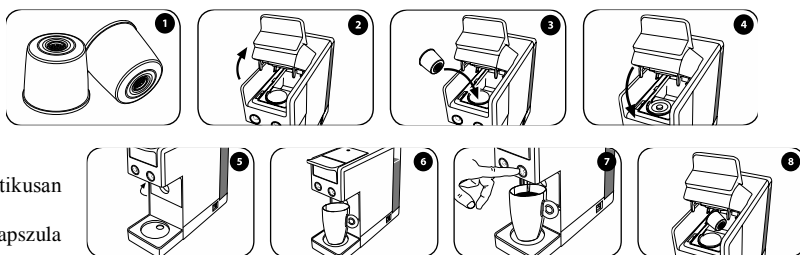
Javaslat:

Élvezze a minőségi espresso-t, de ne felejtse a következőket:

- Figyeljen rá, hogy espresso kapszulát használjon, ha az espresso csészegombot nyomja meg, ellenkező esetben, kezdje előlről a folyamatot egy új kapszulával.
- Naponta cserélje a víztartályban a vizet
- Lehetőség szerint 12-s keménységnél lágyabb vizet használjon, az erőteljes vízkövesedés elkerülése végett
- Használjon vastag falú előre melegített csészét, így a kávé nem hűl ki olyan hamar. A csészét előmelegítheti ha forró vízben előblíti.

Amerikai filter kávé készítése

- Használja az 1. Ábrán szereplő kapszulát. (1.)
- Emelje fel és teljesen nyissa ki a kapszulatartó tetejét (2.)
- Helyezze be a kapszulát a 3. Ábra szerint
- Teljesen zárja le a kapszulatartó tetejét (4.)
- Zárja fel az espressos csésze tartót függőleges helyzetbe, töltsze fel a víztartályt friss vízzel (5)
- Helyezzen egy bögrét a kifolyónyílás alá (6)
- Nyomja meg és engedje el a filterkávé gombot. A főzés automatikusan leáll.(7)
- Lassan nyissa fel a kapszulatartó tetejét. A használt kapszula automatikusan átesik a használt kapszulatartó rekeszbe.



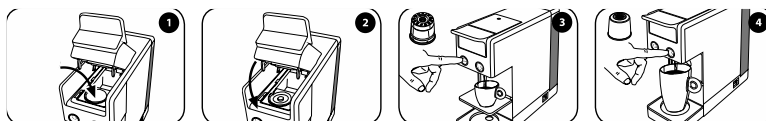
Javaslat:

Élvezze a minőségi amerikai filter kávé, de ne felejtse el a következőket:

- Figyeljen rá, hogy filterkapszulát használ, ha filterkávé gombot nyomja meg, ellenkező esetben, kezdje előlről a folyamatot egy új kapszulával.
- Naponta cserélje a víztartályban a vizet
- Lehetőség szerint 12-s keménységnél lágyabb vizet használjon, az erőteljes vízkövesedés elkerülése végett
- Használjon vastag falú előre melegített csészét, így a kávé nem hűl ki olyan hamar. A csészét előmelegítheti ha forró vízben előblíti.

Kávéhosszúság beállítása

- Helyezzen be egy kapszulát (1)
- Zárja le a kapszulatartó tetejét (2)
- Espresso programozása: használjon espresso kapszulát, nyomja meg és tartsa nyomva addig az espressos csésze gombot míg a el nem éri a kívánt mennyiséget, majd engedje el. (3)
- Amerikai filterkávé programozása: használjon filter kapszulát, nyomja meg és tartsa nyomva addig a filterkávé gombot míg el nem éri a kívánt kávé mennyiséget, majd engedje el.

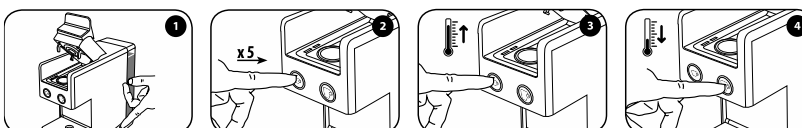


Beállítás			
Gomb	Kapszula	Mennyiség	Csésze
	 Espresso: medium, s.pörk, koff.mentes	Kb. 25 ml	
	 kávész Kék kapszula	Kb. 50 ml	
	 kávész	Kb. 220 ml	

A kávé mennyiségek beprogramozásra kerültek. Ha vissza szeretné állítani a gyári beállításokat: hagyja nyitva a kapszulatartó tetejét és kapcsolja be a kávégépet. 15 másodpercen belül nyomja meg 5x a filter kávé gombot. A csészegombok gyorsan villognak 2 másodpercig majd üzemkész állapotba vált a gép. Most mind kávé mennyiség mind hőmérséklet szempontjából a gyári beállítások kerültek újra beállításra.

Hőmérséklet beállítása

- Kapcsolja be úgy a gépet, hogy nyitva van a kapszulatartó fedele. Ne helyezzen be kapszulát (1)
- 15 másodpercen belül nyomja meg 5x az espresso csésze gombot, mikor a gomb villog, módosítható a hőmérséklet (2)
- nyomja az espresso csésze gombot ha növelni akarja a hőmérsékletet. (3)
- nyomja a filter kávé gombot ha csökkenteni szeretné a hőmérsékletet. (4)

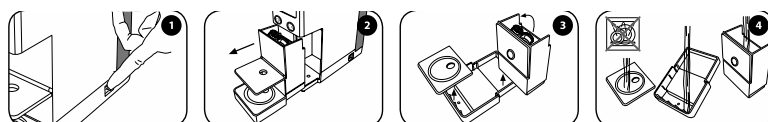


A gép így programozva lett. Ha legközelebb megnyomja valamelyik csésze gombot a mentett hőmérsékletű kávé fog kifolyni.

A gyári értékek visszaállítása ugyanúgy történik mint az előző fejezetben, ahogy le van írva.

Tisztítás és karbantartás

- Kapcsolja ki a gépet (1)
- Húzza ki a használt kapszulatartó rekeszt. A rekesz max. 7 kapszula tárolására alkalmas, így javasolt gyakran üríteni, hogy a kapszulák ne ragadjanak össze. (2)
- Űrítse ki a használt kapszulatartó rekeszt és öblítse el. Mossa el a tálcát és kapszulatartó rekeszt, hogy ne maradjon benne víz és kávémaradvány. Ha megvagyunk, tegyük vissza a tálcát és a bögrtartó részt. (3)
- Öblítse el a vízzel és szárítsa meg. Ne tegye a részeket mosogatógépbe. (4)



Javaslat:

- Kapcsolja ki és áramtalanítsa a gépet ha nem használja
- Tartsa a gépet száraz helyen, párától és gyermektől távol
- Tartsa a gépet az eredeti csomagolásában
- Fagyás elkerülése érdekében, a tárolási hőmérséklet nem lehet alacsonyabb mint 5 fok
- A használt kapszulát rögtön főzés után vegye ki higiéniai okokból

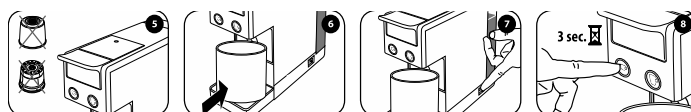
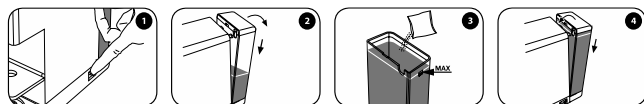
Vízkötenítés

Ha a csészegombok felváltva villognak, a gépet vízköteníteni kell. Alaposan olvassa végig az utasításokat mielőtt elkezdi a vízkötenítést. A folyamat kb. 8 percig tart.

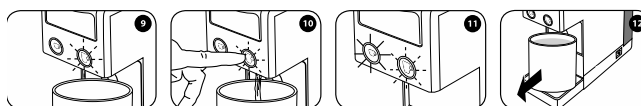
A vízkötenítést csak akkor lehet elkezdeni ha a gép kihűlt. Ha a folyamatot nem a megadott idő szerint végzik el, a gép nem kezdi el a vízkötenítést. Ebben az esetben ki kell kapcsolni a gépet és előlről kell kezdeni a folyamatot.

A vízkő kialakulása a gép használatának természetes velejárója. A gépbe bele van építve egy egy automata program mely optimális vízkötenítést biztosít. A vízkötenítést legalább 2 havonta el kell végezni. A rendszeres vízkötenítés kihagyása miatt keletkezett meghibásodás esetén a garancia nem érvényes. Kifejezetten kávéfőzőgépek vízkötenítésére gyártott szert használjon. Ne használjon ecetet, lúgot, sót, hangyasavat, mert ezek tönkre tehetik a készüléket. A következő utasításokat kövesse, NE A VÍZKÖTENÍTŐSZER CSOMAGOLÁSÁN LEÍRTAKAT!!!!

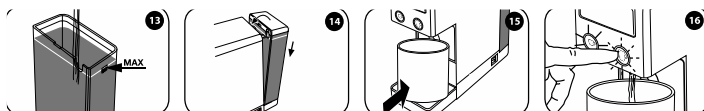
- Kapcsolja ki a gépet (1)
- Vegye ki a víztartályt és öntse ki a maradék vizet (2)
- Töltse fel friss vízzel a tartályt a maximum szintig és oldja fel benne a vízkötenítő port (3)
- Tegye vissza a víztartályt (4)
- Zárja le a kapszulatartó fedelét, ne tegyen be kapszulát (5)
- Helyezzen egy legalább 0,75 literes edényt a kifolyócsó alá (6)
- Kapcsolja be a gépet (7)
- 15 másodpercen belül nyomja meg és tartsa nyomva 3 másodpercig az espressos csésze gombot.(8)



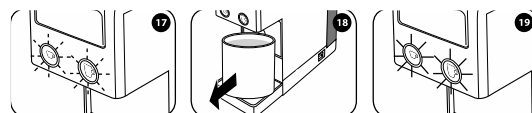
- Villog a filterkávé csésze gomb (9)
- nyomja meg a filterkávé csésze gombot, hogy elkezdje a folyamat. A gépből víz folyik (10)
- a folyamat végén az espressos csésze gomb világít, míg a filterkávé csészegomb villog (11)
- vegye ki a gép alól az edényt és ürítse ki (12)



- alaposan mossa el a víztartályt és töltse fel a maximumig friss tiszta vízzel (13)
- helyezze vissza a víztartályt (14)
- Helyezzen egy legalább 0,75 literes edényt a kifolyócsó alá (15)
- Nyomja meg a filterkávé csésze gombot és elkezdődik az öblítési folyamat (16)



- A folyamat végén mindkét csészegomb egyformán villog (17)
- Vegye ki és ürítse ki a kifolyócsó alatti edényt (18)
- Várja meg, míg mindkét csésze gomb világít. A gép újra üzemkés



Vízkötenítés – probléma – okok- megoldás

Probléma	Okok	Megoldás
A vízkötenítés megszakadt	<ul style="list-style-type: none"> Áramellátás A gép ki lett kapcsolva A kapszulatartó fedelét kinyitották a folyamat alatt 	<ul style="list-style-type: none"> A folyamat automatikusan újraindul a megszakítás után Kapcsolja be a gépet Zárja le a kapszulatartó fedelét és a folyamat ott folytatódik ahol leállt.
Az öblítés megszakadt	<ul style="list-style-type: none"> Áramkimaradás A gép kikapcsolt A kapszulatartó fedelét a folyamat alatt kinyitották 	<ul style="list-style-type: none"> A folyamat ott folytatódik ahol leállt Kapcsolja vissza a gépet és a folyamat folytatódik Zárja le a kapszulatartó fedelét és a folyamat ott folytatódik ahol leállt
A víz nem ad ki vizet	Üres a víztartály	Töltse fel a víztartályt

Garanciaentesség esetei

A garancia nem vonatkozik az alábbiakra:

- A rendszeres vízkötenítés kihagyása miatt keletkezett meghibásodás
- A készüléken feltüntetettől eltérő feszültség használata
- Nem rendeltetésszerű használat
- Belső átalakítások
- A garancia nem vonatkozik olyan gépekre, melyek javítás előtt már egy nem hivatalos márkaszervíz által lettek javítva. Az ebből adódó költségek kizárólag a vevőt terhelik.
- A csepegtető tálcát és használt kapszulatartó rekeszt tisztán kell tartani. Nem szabad mosogatógépben elmosni. Ezen utasítások nem betartása esetén keletkezett hibákra a garancia nem vonatkozik.
- Érdemes az eredeti csomagolást legalább a garancia idejére megtartani. Az esetleges meghibásodás esetén ebben lehet a gépet a szervízbe bevinni. Ha a gép a szállítás közben sérül, nem vonatkozik rá a garancia

Hulladékkezelés

A hulladékkezelés tekintetében az Európai Unió által kiadott uniós direktívák az irányadók.

A WEEE jel, ami a készüléken szerepel azt jelenti, hogy a gépet nem a háztartási hulladékkal kell elszállíttatni, hanem külön kell begyűjteni. A vevőnek joga van a használt gépet a forgalmazóhoz visszavinni ha új gépet vásárol.

Figyelmeztető jelzések a gépen:



mindkét gomb villog – a gép be lett kapcsolva és felfűtés alatt van

gombok világitanak – a gép üzemkész

az espresso csésze gomb világit: a gép espressot főz

a filterkáv gomb világit – a gép filterkávét főz

mindkét gomb lassan villog – a gép energiatakarékos módban van

a két gomb felváltva villog – a gépet vízköteníteni kell

csak a filterkáv gomb villog lassan – a gép jelzi, hogy ki lett választva a vízkötenítés. A víztartályban a vízkötenítés folyadékának kell lennie

csak a filterkáv gomb villog gyorsan – a gép jelzi, hogy a vízkötenítés első fázisa van folyamatban. A gép vízkötenítővel mossza át a gépet

csak a filterkáv gomb villog lassan, az espresso gomb folyamatosan világit - a gép jelzi, hogy a vízkötenítési folyamat 1. Része kész. Mossa el a víztartályt és töltsse fel friss vízzel.

csak a filterkáv gomb villog gyorsan, az espresso gomb folyamatosan világit - a gép jelzi, hogy a vízkötenítési folyamat 2. Része van folyamatban. A gép vízzel öblíti át magát.

Csak az espresso gomb villog gyorsan – a gép meghibásodott. Kapcsolja ki a gépet és kapcsolja vissza 30 másodperc után. Ha a probléma továbbra is fennáll, keresse fel a szakszervízt.

Hiba – oka – megoldás

Probléma	Oka	Megoldás												
A gép nem kapcsol be	<table border="1"> <tr> <td>Az elektromos kábel nincs bedugva a konnektorba</td> <td>Dugja be az elektromos kábelt a konnektorba</td> </tr> <tr> <td>A főkapcsoló 0 pozícióban áll</td> <td>Állítsa a főkapcsolót I pozícióba</td> </tr> </table>	Az elektromos kábel nincs bedugva a konnektorba	Dugja be az elektromos kábelt a konnektorba	A főkapcsoló 0 pozícióban áll	Állítsa a főkapcsolót I pozícióba									
Az elektromos kábel nincs bedugva a konnektorba	Dugja be az elektromos kábelt a konnektorba													
A főkapcsoló 0 pozícióban áll	Állítsa a főkapcsolót I pozícióba													
A gép nem főz kávét	<table border="1"> <tr> <td>Üres a víztartály</td> <td>Töltse fel a tartályt vízzel</td> </tr> <tr> <td>A víztartály nincs a helyén</td> <td>Tegye helyére a tartályt</td> </tr> <tr> <td>A kapszulatartó teteje nincs jól lecsukva</td> <td>Emelje fel a kapszulatartó tetejét és csukja le újra</td> </tr> <tr> <td>Nincs kapszula betéve</td> <td>Helyezzen be egy kapszulát</td> </tr> <tr> <td>A kapszula nincs kilyukasztva</td> <td>Használjon egy új kapszulát</td> </tr> <tr> <td>A szivattyú nem működik</td> <td>Győződjön meg, hogy nincs kapszula a tartóban, zárja le a fedelet és próbáljon vizet átnyomni a gépen. Próbálja újra kapszulával</td> </tr> </table>	Üres a víztartály	Töltse fel a tartályt vízzel	A víztartály nincs a helyén	Tegye helyére a tartályt	A kapszulatartó teteje nincs jól lecsukva	Emelje fel a kapszulatartó tetejét és csukja le újra	Nincs kapszula betéve	Helyezzen be egy kapszulát	A kapszula nincs kilyukasztva	Használjon egy új kapszulát	A szivattyú nem működik	Győződjön meg, hogy nincs kapszula a tartóban, zárja le a fedelet és próbáljon vizet átnyomni a gépen. Próbálja újra kapszulával	
Üres a víztartály	Töltse fel a tartályt vízzel													
A víztartály nincs a helyén	Tegye helyére a tartályt													
A kapszulatartó teteje nincs jól lecsukva	Emelje fel a kapszulatartó tetejét és csukja le újra													
Nincs kapszula betéve	Helyezzen be egy kapszulát													
A kapszula nincs kilyukasztva	Használjon egy új kapszulát													
A szivattyú nem működik	Győződjön meg, hogy nincs kapszula a tartóban, zárja le a fedelet és próbáljon vizet átnyomni a gépen. Próbálja újra kapszulával													
Kapszula benne marad a tartóban	benn marad a kapszula	Zárja le teljesen a fedelet, majd lassan nyissa fel, hogy a gép továbbítsa a kapszulát a használt kapszulatartó rekeszbe												
Túl hangos a gép	<table border="1"> <tr> <td>Üres a víztartály</td> <td>Töltse fel a tartályt vízzel</td> </tr> <tr> <td>A víztartály nincs a helyén</td> <td>Tegye helyére a tartályt</td> </tr> <tr> <td>A kapszula nincs kilyukasztva</td> <td>Használjon egy új kapszulát</td> </tr> </table>	Üres a víztartály	Töltse fel a tartályt vízzel	A víztartály nincs a helyén	Tegye helyére a tartályt	A kapszula nincs kilyukasztva	Használjon egy új kapszulát							
Üres a víztartály	Töltse fel a tartályt vízzel													
A víztartály nincs a helyén	Tegye helyére a tartályt													
A kapszula nincs kilyukasztva	Használjon egy új kapszulát													
Főleg a felfűtés időszakában csepeg a főzőfejéből a víz	A gép egy nyomásszabályozó szeleppel van ellátva	Ez nem hiba												
A gép lassan főzi a gépet	Vízkő került a vízrendszerbe	Vízkötenítse a gépet												
A kávé savanyú	<table border="1"> <tr> <td>A gép vízkötenítés után nincs alaposan átöblítve</td> <td>Indítson egy új öblítési folyamatot</td> </tr> <tr> <td>Lejárt a kapszula szavatossága</td> <td>Használjon egy új kapszulát</td> </tr> </table>	A gép vízkötenítés után nincs alaposan átöblítve	Indítson egy új öblítési folyamatot	Lejárt a kapszula szavatossága	Használjon egy új kapszulát									
A gép vízkötenítés után nincs alaposan átöblítve	Indítson egy új öblítési folyamatot													
Lejárt a kapszula szavatossága	Használjon egy új kapszulát													
A gombok felváltva villognak	A gépet vízköteníteni kell	Vízkötenítse a gépet												
Az ital hőmérséklete vagy mennyisége nem megfelelő	<table border="1"> <tr> <td>A gombok és a kapszula nincs megfelelően párosítva</td> <td>Az espresso kapszulát az espresso csésze gombbal kell lefőzni, a filterkáv kapszulát a filterkáv gombbal</td> </tr> <tr> <td>A mennyiség és a hőmérséklet nincs jól beállítva</td> <td>Állítsa vissza a leírtak szerint a gyári beállítást a gépen.</td> </tr> </table>	A gombok és a kapszula nincs megfelelően párosítva	Az espresso kapszulát az espresso csésze gombbal kell lefőzni, a filterkáv kapszulát a filterkáv gombbal	A mennyiség és a hőmérséklet nincs jól beállítva	Állítsa vissza a leírtak szerint a gyári beállítást a gépen.									
A gombok és a kapszula nincs megfelelően párosítva	Az espresso kapszulát az espresso csésze gombbal kell lefőzni, a filterkáv kapszulát a filterkáv gombbal													
A mennyiség és a hőmérséklet nincs jól beállítva	Állítsa vissza a leírtak szerint a gyári beállítást a gépen.													