

Használati útmutató X9-s Iperespreso kávégéphez

Általános működtetési szabályok

Figyelmesen olvassa el a használati útmutatót és a garanciára vonatkozó hivatkozásokat.

A kávégépet csak földelt konnektorba szabad csatlakoztatni. A gépet tisztán kell tartani. Mindig mossa el a csészetartót, a csepegtető tálcát, a használt kapszula tálcát, a víztartályt és az alumínium csészetartót

Minden szerelési munkát a gépen csak kikapcsolat állapotban lehet elvégezni.

FONTOS: sose mártsa a gépet vagy a levehető alkatrészeket vízbe vagy tegye mosogatógépbe.

A víztartályban lévő vizet folyamatosan cserélje

Ne használja a gépet víz nélkül. Kávégéphez kifejlesztett vízkötelenítőszer használata ajánlott legalább 2 havonta, a vízkötelenítés fejezetben leírtak szerint.

Műszaki adatok:

A gép alapanyaga: Alumínium

Hőcserélő anyag: rozsdamentes acél

Víztartály: 0,7 liter

Használt kapszulatartó kapacitása: 10 kapszula

Szivattyú: 15 bar

Nettó súly: 4 kg

Feszültség: 220-240V, 50/60 Hz (EU)

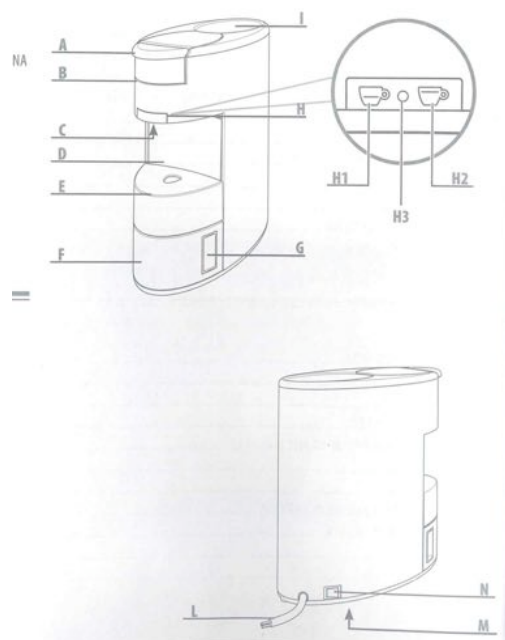
Áram: 1200W

Méret: 123x269x267 mm

A gyártó fenntartja a jogot, hogy előzetes bejelentés nélkül módosításokat hajtson végre a géptípuson

A gép részei:

- A kapszulatartó nyitó/záró kar
- B belső kapszulatartó
- C kávékifolyó nyílás
- D használt kapszulatartó tálca
- E espresso/latte csészetartó felület
- F víztartály
- G vízszint ellenőrző ablak/víztartály kiemelő nyílás
- H kijelző
- H1 espresso gomb
- H2 hosszú kávé gomb
- H3 állapotkijelző
- I csészetartó
- L elektromos kábel
- M gyáriszám
- N főkapcsoló



Figyelmeztetések

Amikor elektromos készüléket használ, tartsa be a következő biztonsági előírásokat.

A gép használata

- Olvasson el minden utasítást
- A gépet kávé főzésére tervezték: figyeljen rá, hogy megelőzze a vízkövesedést vagy a gép helytelen használatát
- A gépet háztartási vagy egyéb hasonló kisforgalmú helyeken történő használatra tervezték, mint pld: üzletek alkalmazottainak a konyhájában, irodákban, hotelek apartmanjaiban, hostelekben a szobákban
- A gépet, mivel háztartásbeli használatra tervezték, minden másfajta használat helytelen és veszélyes
- A gépet csak akkor kapcsolja be ha a gépet használja. Ha nem használja, kapcsolja ki. Húzza a főkapcsolót a „0” pozícióba és húzza ki a konnektorból
- Ne érintse a forró felületet mert égést okozhat
- csökkent értelmi képességű emberek vagy gyerekek nem használhatják a gépet.
- Kérjük figyeljen, hogy a gép a gyerekek hatáskörén kívül legyen, ne játszanak vele
- A gép tisztítását ne gyerek végezze
- Csak beltéri használatra
- Ahhoz, hogy elkerülje a tüzet, áramütést vagy személyi sérülést, ne tegye az elektromos kábelt vízbe vagy más folyadékba.
- Ne tegye a gépet elektromos vagy gáztűzhely felületére vagy közel ahhoz, vagy forró sütőbe
- Szakszervíz által nem javasolt alkatrészek használata tüzet, áramütést vagy személyes sérülést, okozhat.
- Mielőtt kihúzza a kábelt a konnektorból, győződjön meg, hogy a főkapcsoló „0” pozícióban van.
- Soha ne húzza ki a dugót a zsinórnál fogva és ne érintse nedves kézzel
- Ne vigye vagy húzza a gépet az elektromos kábellel
- Az elektromos kábel ne legyen olyan helyen ahol bele lehet akadni, ezzel lerántva a gépet
- Tűz esetén ne vízzel vagy poroltóval oltsa el a tüzet, hanem széndioxidoltóval
- Soha ne takarja el a gép alján lévő levegőnyílásokat

A gép beüzemelése

- Figyelmesen olvassa el az utasításokat
- Ne tegye a gépet 0 C foknál hidegebb vagy 40 C foknál melegebb helyre
- Figyeljen, hogy a feszültség megegyezik a géphez előírttal.
- A dugót csak földelt konnektorba szabad csatlakoztatni
- Ha ez nem így van, szereltesse át a dugót szakszervízzel
- Helyezze a gépet vízcsaptól és mosogatótól távol

- A csomagolás eltávolítása után győződjön meg, hogy a gép sértetlen állapotban van
- Ne hagyja a csomagolást gyermekek közelében

Kávégép tisztítása

- Húzza ki a dugót a konnektorból mielőtt a gépet elkezd tisztítani
- Várja meg míg kihűl a gép
- Vegye ki a víztartályt, emelje meg egy kicsit majd húzza ki
- Törölje át a gépet és tartozékait nedves ronggyal majd törölje szárazra. Ne használjon mosogatószeret.
- Ne tartsa a gépet vízszög alá, vagy merítse vízbe.

Hiba esetén

Ne használja a készüléket ha az elektromos kábel sérült vagy a gép hibajelet mutat. Vigye a gépet szakszervízbe.

Az elektromos kábelt csak szakszervíz cserélheti.

Ha a gép meghibásodott, kapcsolja ki. A gép javításához csak eredeti alkatrészek használhatók.

A fent leírtak betartásával tudja biztosítani gépe számára a hosszú, biztonságos működést és a garancia megtartását.

Helytelen használat

- Nem felelős a gyártó a földelés hiányából keletkezett balesetekért
- Nem felelős a gyártó a helytelen, ésszerűtlen használatból bekövetkezett hibákért, sérülésekért

Elektromos kábelre vonatkozó utasítások

a, rövid kábellel kerül a gép szállításra a beleakadások elkerülése érdekében
b, van lehetőség a kábel meghosszabbítására a következők szerint.

1, a hosszabbítókábel teljesítményének meg kell felelnie a gép teljesítmény előírásával

2, a földelt készüléknél hosszabbító kábelnek 3 eresnek kell lennie

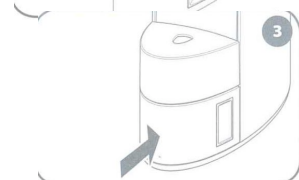
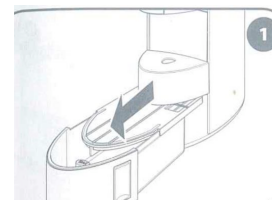
3, hosszabbítókábelnek nem szabad lelógni a pultról, hogy leránthassák a gépet.

A gép beüzemelése

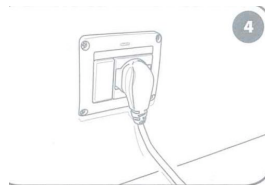
Az oldalablakok kicsit benyomásával vegye ki teljesen a víztartályt

Mossa el és jól öblítse ki. Töltse fel friss ivóvízzel a MAX jelzésig

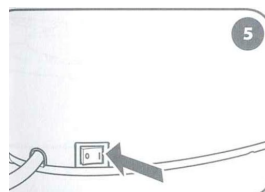
A víztartályt tolja vissza teljesen a kávégépbe



dugja be a dugót a konnektorba



Állítsa a főkapcsolót az „I” helyzetbe. Ezzel kapcsolja be a készüléket



6



A 2 csészegomb villog. A kontroll lámpa 15 másodpercig világít, majd kialszik: felmelegítési fázis

7



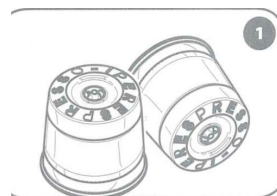
Amikor a gép üzemkész, felhangzik egy hang, a csészegombok világítanak. A kontrollámpa nem világít

30 perc után a gép automatikusan energiatakarékos üzemmódba kapcsol és a csészegombok lassan villognak. Bármelyik csészegombot megnyomva a gép újra üzemképes állapotba kapcsol.

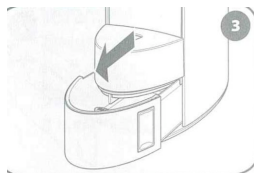
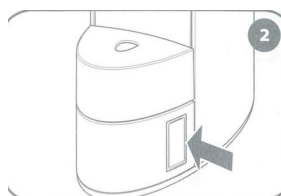
Az első használat előtt vagy ha hosszabb ideig nem használják a gépet, használat előtt érdemes fél tartály vizet átengedni a gépen kapszula nélkül, öblítés gyanánt. Helyezzen egy nagyobb tálat a gép alá ezen folyamathoz.

Kávé készítése

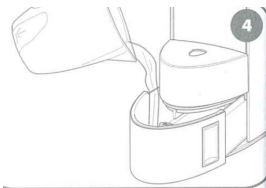
Csak a géphez alkalmas IPERespresso kapszulát használjon



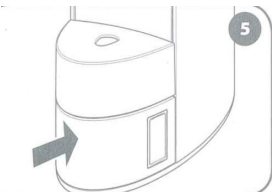
Ellenőrizze a speciális ablakon keresztül a vízszintet



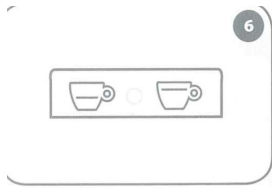
Húzza ki a víztartályt kattanásig



Fel kell tölteni friss ivóvízzel.



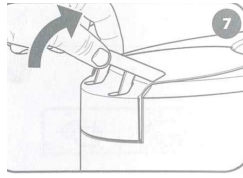
Tolja vissza a víztartályt kattanásig



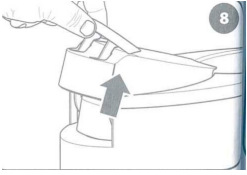
6

A 2 csészegomb világít

Engedje fel a kart

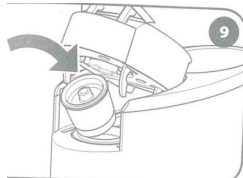


7



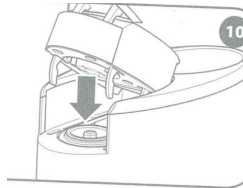
8

Emelje fel a kart

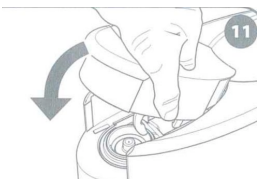


9

Helyezze be a kapszulát

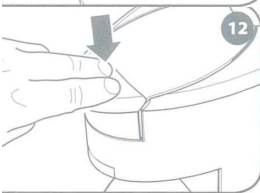


10

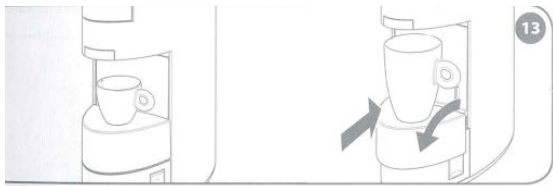


11

Hajtsa le a mozgatható részt és csukja be a kart/fedelet



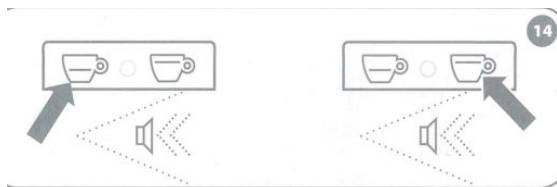
12



13

Helyezzen be egy espresso csészét vagy engedje lejjebb a csészetartót, hogy bögrét tudjon behelyezni.

Nyomja meg valamelyik csészegombot:



14

Espresso

hosszú kávé

A víztartályt úgyis fel lehet tölteni vízzel, hogy nem kell teljesen kivenni, így főzhető kávé ezen folyamat alatt is.

Fontos, hogy a kapszulatartó jól le legyen zárva mielőtt elkezd a kávéfőzést. A kávéfőzésnél a gép automatikusan leáll.

FONTOS

A tökletes kávéfőzéshez szükséges, hogy:

- Naponta cserélje a víztartályban lévő vizet
- Lehetőség szerint lágyított vizet használjon a vízkövesedés elkerülése érdekében
- Használjon előre melegített csészét

A kávé lefőzése után várja meg míg a csészegombok újra világítanak. Akkor tud újra főzni.

Ha nem elegendő kávé folyt a csészébe, nyomja meg újra ugyanazt a gombot a kapszula kicserélése nélkül. Ha meg akarja állítani, nyomja meg újra a gombot.

A kávémenyiség beállítása

- Helyezzen be egy kapszulát
- Zárja le a fedelet
- Nyomja meg és tartsa nyomva valamelyik csészegombot a teljes főzési folyamat alatt, majd engedje el a gombot ha a megfelelő mennyiségű kávé lefolyt a csészébe. A gép ezt a mennyiséget memorizálja. Ha legközelebb csak megnyomja és elengedi a gombot, ez a mennyiség fog lefolyni és a gép automatikusan leáll.

Mindkét csészegombhoz lehet mennyiséget programozni.

A hosszú kávé elkészítéséhez, javasoljuk, hogy használja a kék iperespresso kapszulát.

Tisztítás és karbantartás

- Kapcsolja ki a gépet és húzza ki a konnektorból.
- Vegye ki és mossa el a víztartályt
- Emelje fel és vegye ki a csészetartót és mossa el
- Vegye ki a használt kapszulatartót
- Űrítse ki és mossa el
- A gépházat csak nedves ruhával törölje át.

A gépet és tartozékait legelább egyszer egy héten tisztítani kell. Ne használjon etil alkoholt, savat, dörzsi szivacsot, vagy maró vegyszert.

Ne szárítsa a gépet és tartozékait mikróban vagy sütőben. Nem lehet elmosni sem a gépet sem tartozékait mosogatógépben.

Vízkőtelenítés

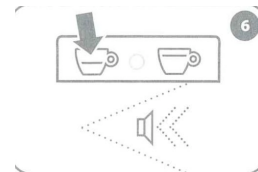
A vízkőtelenítés előtt gondosan olvassa el a leírást. Időtartam: kb. 10 perc. A vízkövesedés a használat természetes velejárója. A vízkőtelenítéssel a vízkő a gép belsejéből is eltávolításra kerül. A sárga kontrollámpa felgyulladás jelzi ha vízkőteleníteni kell a gépet. Ajánlatos ezt 2 havonta elvégezni

- Kapcsolja ki a gépet
- Vegye ki és töltse fel a tartályt friss ivóvízzel a MAX szintig

- Töltsön bele 1 zacskó vízkőtelenítő port és keverje fel, hogy feloldódjon
- Helyezzen egy legalább 1 l űrtartalmú edényt a kifolyócső alá
- Kapcsolja be a gépet és győződjön meg, hogy a kapszulatartó üres

Fontos, hogy a vízkőtelenítési folyamatot végig kell csinálni, különben a gép hibát jelez.

Ha a folyamat idő előtt leáll, a gép nem kezdi el a vízkőtelenítést. A gépet ki kell kapcsolni és a folyamatot 1-6-os pontig újra végig kell csinálni. Kávét csak a folyamat leállta után lehet újra főzni.

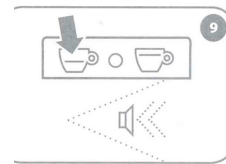


Pár másodperccel a gép bekapcsolása után nyomja meg és tartsa nyomva a csészegombot míg nem hall egy hangot.

A kontroll lámpa folyamatosan sárgán villog.

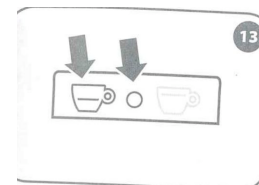
A csészegomb folyamatosan világít, a vízkőtelenítő folyamatot el lehet indítani.

Nyomja meg a csészegombot. A gép egy hangot ad. Elkezdődik a vízkőtelenítés. A folyamat során a kontroll lámpa sárgán villog és a csészegombok nem világítanak.



A folyamat végén hangot ad és nem ad ki több vizet.

A kontroll lámpa folyamatosan kéken világít és a csészegomb is világít. A gép kész az öblítési fázisra



Vegye ki és mossa el a víztartályt, majd töltsse fel ivóvízzel a max. állásig.

Helyezze vissza az edényt a kifolyócső alá

Nyomja meg a csészegombot. A gép hangjelzést ad.

A csészegombok nem világítanak a kontroll lámpa kék fénye villog. Kezdődik az öblítő fázis.

Amikor a folyamatnak vége, a gép egy hosszabb hangjelzést ad és a kontroll lámpa kialszik.

A csészegombok villognak, a kontroll lámpa 15 másodpercig világít majd kikapcsol: felfűtési fázis

A gép hangot ad, így a készülék üzemkész. A csészegombok a kontroll lámpa nélkül világítanak. Lehet kávét főzni.

Probléma megoldás

Nem lehet bekapcsolni a gépet	Az elektromos kábel nincs bedugva a konnektorba, vagy A főkapcsoló nincs bekapcsolva
-------------------------------	---

A gép nem főz kávé, mert:	Töltse fel a tartályt vízzel Helyezzen be egy kapszulát Vegye ki a kapszulát a használt kapszulatartóból és engedjen át vizet a gépen, majd helyezze vissza a kapszulát. Emelje fel a kart és ellenőrizze, hogy jól behelyezte a kapszulát. Csukja le a tetőt és próbáljon kávé főzni. Nyomja meg valamelyik csészegombot Ellenőrizze és tegye vissza Indítson el egy vízkötelenítést Próbáljon meg kapszula nélkül vizet átfolyatni a gépen
Nincs víz a tartályban	
Nincs kapszula a gépben	
A gépben lévő kapszula nem ad kávé	
A gép teteje nem zár teljesen	
Nem nyomta meg a kávéfőző gombot	
Nincs jól visszarakva a víztartály	
Vízköves a gép	
Nem működik a szivattyú	

Folyik a víz a gépből	Ellőnőrizze, hogy megfelelő IPERespresso kapszulát használ
-----------------------	--

Minden más esetben vigye a gépet szervizbe!